

Project.DWG Enschede

Avontuurlijke architectuur voor avontuurlijke denkers



"We kenden elkaar al een tijdje oppervlakkig en kwamen elkaar vervolgens op de Academie in Arnhem weer tegen. En dat klikte, onze samenwerking ging heel spontaan. Een belangrijk moment voor ons was toen vier jaar geleden de vrije kavels van Roombeek in de verkoop gingen en enkele dagen daarvoor de bioscopeigenaar alvast voor het verkoopkantoor ging kamperen. Dat leverde veel publiciteit op en wij besloten ook samen in de rij voor een kavel te gaan liggen. Ter plekke hebben we veel schetsjes gemaakt en gesproken met andere aspirant bouwers. In de maanden daarna belden een paar mensen uit die rij ons. We maakten een aantal schetsontwerpen met het idee dat het al geweldig zou zijn als er één huis door zou gaan, maar ze gingen allemaal door. Dat was het moment om te beslissen een eigen bureau op te starten. Het is een onzekere stap, maar wel avontuurlijk.

Het eigenlijke idee was om eerst op onze eigen kavel te laten zien wat we konden, als een presentatie om opdrachten uit te genereren. Het was misschien wel een beetje naïef allemaal, lowbudget twee leuke huisjes realiseren en daar dan opdrachten uit genereren. Maar het is anders gelopen en veel sneller gegaan. We hadden meteen in het begin al vier opdrachten, dus onze eigen huizen zijn wat achterop geraakt. Maar we zijn daar nu toch eindelijk mee bezig.

Onze opdrachtgevers zijn avontuurlijke denkers, waarvoor wij avontuurlijke architectuur maken. Wij ontwerpen van binnen naar buiten, redelijk complex, met split-levels en specifieke plekken in de woning. Van buiten zijn het dan sobere, heldere icoontjes. De plattegrond is dus ons uitgangspunt, maar de buitenkant moet wel weer samenhangen met het interieur. Het moet een interactie zijn tussen binnen en buiten. Ook de positie op de kavel is bepalend voor de vorm, we reageren heel erg op de context.

Le Corbusier is een grote inspiratiebron voor ons, hij wist altijd iets bijzonders aan een woning toe te voegen. Net als hij zoeken wij een soort eigenheid, dingen die je niet direct verwacht. We worden ook geïnspireerd door mensen als Snozzi en Zumthor, meer dan de hedendaagse trendy architecten, die vooral gebaren willen maken, gimmickachtig.

Materialisatie is voor ons heel belangrijk, zowel binnen als buiten. Trappen, wanden en indeling van bijvoorbeeld keuken en badkamer maken onderdeel uit van het architectonische ontwerp, op de grens van interieurarchitectuur.



4



- 1,2 Woonhuis FRN aan de Bamshoevelaan (foto Ger van der Vlugt DAPh)
- 3 Hein Jan Geerding (1972, Academie voor Bouwkunst, Van der Jeugd architecten) en Michiel de Wit (1972, Academie voor Bouwkunst Arnhem, Stichting Stedelijk Wonen Enschede, Ghijsen en partners) vormden vier jaar geleden Project.DWG
- 4 Woonhuis JAX aan de Bamshoevelaan met de woonverdieping boven en de slaapverdieping half in de grond (foto Ger van der Vlugt DAPh)
- 5 Gaten in de schanskorven zorgen voor daglicht bij woonhuis JAX (foto Harry Noback)



3



5

Inmiddels zijn we hier in Roombeek met het 14^e en 15^e huis bezig, onze eigen huizen, op een in tweeën geknipte kavel. Hier doen we dingen die we voor reguliere opdrachtgevers niet kunnen doen, vanwege garanties en zo. Doordat het zo lang geduurd heeft voordat we tijd hadden om deze huizen te gaan bouwen, is er wel iets in onze persoonlijke situatie gewijzigd. Het ontwerp was voor vrijgezellenwoningen, maar straks moeten er gezinnetjes in. We hebben een aantal twee-onder-een-kappers gebouwd, maar in tegenstelling tot wat gebruikelijk is, zijn de woningen geen spiegelingen, het zijn twee compleet verschillende ontwerpen. Zoals de panden aan de Lonneker-spoorlaan. Meestal kun je aan het gebouw niet eens direct zien dat het twee huizen zijn, ze zijn echt als één gebouw ontworpen. Door het toepassen van split-levels is er ook een heel gevarieerd gevelbeeld ontstaan, waaraan je de indeling niet kunt aflezen.

Nu zijn we nu ook bezig met projecten buiten Roombeek, zowel in Enschede als daarbuiten. We doen mee aan prijsvragen en zoeken naar andersoortige opdrachten. Dus ook stedenbouw en kantoorgebouwen. We hebben ideeën zat, dus er moet meer variatie komen. De meeste nieuwe opdrachten krijgen we via mond-tot-mondreclame, van de ene opdracht komt de andere.

We verwachten geleidelijk te groeien, die ambitie hebben we in elk geval wel. Niet te groot, want anders ben je meer bezig met managen, en we willen juist vooral ontwerpen. We hebben er bewust voor gekozen om in Enschede te blijven, omdat je je hier meer kan onderscheiden. In een stad als Rotterdam ben je slechts een van vele architecten, hier val je veel sneller op."

Peter Visser



6

6 Kantoorgebouw TEX aan de Zuiderval in Enschede

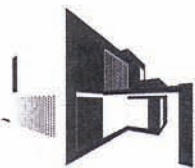
7 Woonhuis PKL aan de Roomweg is een split-levelwoning met gevarieerd gevelbeeld (foto Project.DWG)

8 Woonhuis ENG te Apeldoorn (foto Harry Noback)

9 Interieur woonhuis ENG (foto's Harry Noback)



8



9