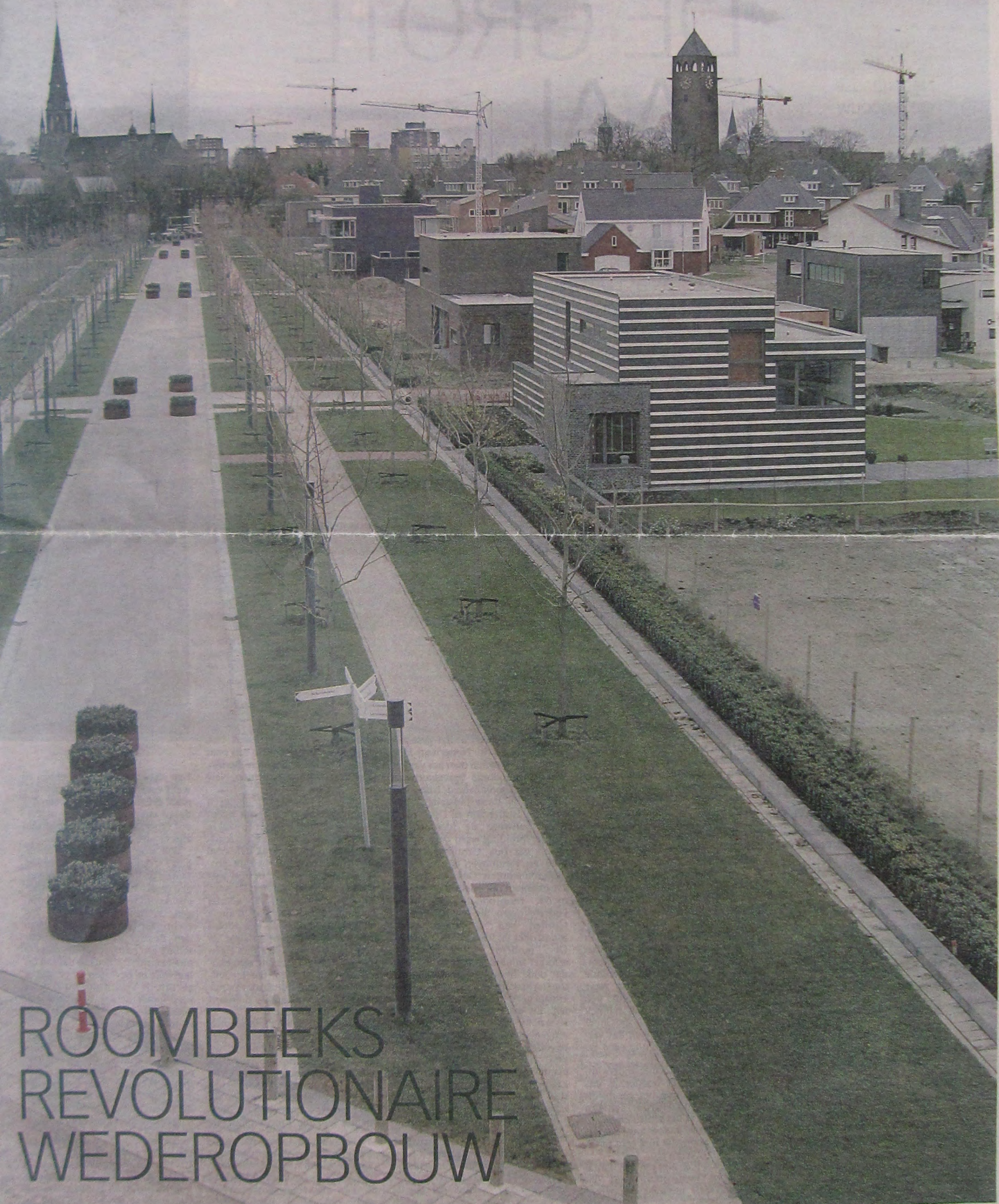


Crisis in het theater; de rehabilitatie van Artaud.
Interviews: Maria Hlavajova; Reza Abedini.
Plus: Agenda en Film

[kunst]



ROOMBEEKS
REVOLUTIONAIRE
WEDEROPBOUW

Met Verve

Anton Rooskens staat op de uitkijk en ontwaart een vogel. Een vrije vogel.



Koop wat u mooi vindt op onze Wintersalon.

30.11 t/m 16.12

dinsdag t/m zondag 11-17 u
catalogus met 266 kleurenafb.
prijs 20 euro, op aanvraag:
info@simonis-buunk.nl

SIMONIS & BUUNK
EEN KEUR AAN KUNST
Notaris Fischerstraat 19
en 30 Ede 0318 652888
www.simonis-buunk

[recensie] Indrukwekkende variatie in het nieuwe Roombeek



1

FOTO'S HARRY COCK - DE VOLKSKRANT



2



3

HET KAPOTTE

Op de plaats waar in 2000 de vuurwerkfabriek in Enschede ontplofte, is nu een nieuwe woonwijk gebouwd. Ruim 850 bewoners spraken mee in de planvorming – een kleine revolutie in de Nederlandse stedenbouw.

Door HILDE DE HAAN



8

الحج
varen naar mekka
DE REIS VAN JE LEVEN
MARITIEM MUSEUM ROTTERDAM

22 sept. t/m 7 jan.
de verleiding van Flora
Het best bewaarde geheim uit de 18de eeuw.
Jan van Huysum
Het Prinsenhof Delft
dinsdag 10.00-17.00
zaterdag 13.00-17.00
prinsenhof-delft.nl
advertenties?
t 020 562 62 00

Verloren in het frisgroene gras ligt nog een ruwe, beschadigde betonvloer van wat ooit de fabriek van SE Fireworks in Enschede was. Een onopvallend ding is het; temidden van alle bouwgeweld dat rondom dit perkje gaande is. Toch is juist deze plek het begin van dat alles: hier vond op 13 mei 2000 de serie ontploffingen plaats die de wijde omgeving in puin veranderde.

De gevolgen zijn intussen vastgelegd in vaak herhaalde cijferrijtjes: 22 doden, 1000 gewonden, een gebied van 43 hectare verwoest. Ruim 1500 inwoners raakten hun huis kwijt, meer dan 550 mensen verloren hun werkplek. Een stuk stad ter grootte van een middelgroot dorp veranderde voor lange tijd in verboden gebied – een vuilnisbelt vol herinneringen waar zelfs de getroffen niet mochten komen.

De woede en verbijstering dat zo iets zomaar in Nederland kon gebeuren, bleven maandenlang haast tastbaar aanwezig. Herstel werd uitgesloten – daarvoor was bijna alles wat er nog stond, te slecht. Maar daarmee ontstond wel een, voor Nederland, heel ongewone bouwopgave. Stedenbouw werd 'vertrouwen winnen' zoals Pi de Bruijn dat uitdrukte – de Amsterdamse maar in Twente geboren architect die met het stedenbouwkundig ontwerp werd belast. Het ging er niet in de eerste plaats om een mooi stuk stad te bouwen, maar te zorgen dat er een proces ontstond waarbij mensen zich gehoord voelden, waar ze weer in konden geloven. De overheid en de ontwerpers stelden zich terug-

houdend op; een manier van werken die sinds de stadsvernieuwing van de jaren zeventig feitelijk is afgeschaft, en hier opnieuw moest worden uitgevonden.

Waar zes jaar geleden het gevaar tussen de vuurwerkstaven smeulde, broedt nu iets anders: een kleine revolutie in de Nederlandse stedenbouw. Voor een keer is eens niet van bovenaf bedacht hoe een nieuw stadsdeel vorm zal krijgen, maar werd deemoedig het oor te luisteren gelegd bij de toekomstige bevolking. Dat moest ook wel, nadat toenmalig premier Wim Kok zich in de emotie van het moment had laten ontvallen dat niemand slechter van deze ramp mocht worden en dat federe bewoner die dat wou, de kans moest krijgen terug te keren. Dat werd dus pappen en nathouden van zoveel mogelijk getroffen: ruim 850 bewoners spraken in de planvorming mee.

Om met het opmerkelijkste resultaat te beginnen: de helft van alle nieuwe woningen wordt gebouwd door particuliere huisbezitters. Niet alleen rijke, ook minder welvarenden doen volop mee: speciaal aangestelde bouwadviseurs zijn hen daarbij van dienst. Premier twee: bij het overgrote deel

van deze woningen is de vormgeving volledig vrijgelaten. Bewoners kunnen dus niet alleen hun voorkevel bepalen, zoals onlangs in de Nijmeegse vinexwijk Kunstveld gebeurde; maar ook de indeling en situering geheel in eigen hand houden. Boerderettes? Prima. Maar hypermodern gebeurt net zo goed. Het Wilde Wonen kreeg nog nooit, in Nederland, zo veel ruimte.

Dat deze aanpak mogelijk blijkt, heeft veel met Enschede te maken; met de genius loci dus, zoals architecten dat zeggen: met de geest, het karakter van deze specifieke plaats. Enschede is een vrij arme stad die het ineensstorten van de textielindustrie nooit helemaal te boven kwam. Dat gold zeker voor Roombeek; een uithoek ten noorden van het station die niet echt een wijk was maar een samenraapsel van woonbuurten, bedrijfjes en fabrieken – ooit was hier het merendeel van de textielindustrie gevestigd. Veel kunstenaars hadden een goedkope werkplek in verlaten industriegebouwen en er woonden veel mensen van buitenlandse afkomst. Een levendige, gemengde wijk dus, waar verval werd afgewisseld met een paar welvarender straten.

HUIZEN NAAST FLATS. KANTOREN EN BEDRIJVEN. MOOI NAAST LELIJK, IJDEL NAAST BESCHEIDEN.

Dat Roombeek flink moest worden opgeknappt stond al vast voordat het vuurwerk toesloeg. Van Riek Bakker – vooral bekend door haar aanpak van de Rotterdamse Maasoever – lag het ingrijpende plan Groot Roombeek klaar, het 'grootste binnenstedelijke Vinexplan van Nederland.' Een gebied van 62 hectare – waaronder de in 2000 verwoeste 40 hectare – zou worden herschapen tot een voorbeeldige wijk, met 1100 nieuwe woningen in esthetisch vormgegeven blokken. Zoals een betere vinex-wijk betaamd, werden de huizenblokken ruim in het groen gezet, en voorzien van 'hoogwaardig openbaar vervoer': een 'people mover'. Met de uitvoer van dit plan zou kort na mei 2000 begonnen zijn.

Na de grote klap was deze 'top-down'-aanpak, volkomen uit den boze. In de nu 'van onderaf', vanuit de bevolking, opgekomen opzet, wordt bewust meer aansluiting gezocht op het bestaande Enschede. Het moet als het ware het kapotte stadsweefsel helen maar tegelijk de lang verbeide verbetering brengen.

Dat voortbouwen op typisch Enschedese gegevens gaat ver. Zo heeft Enschede vanouds een kleine kern, waaruit radiale straten via buitenwijken naar alle richtingen voeren. De bebouwing langs die straten wisselt sterk; particuliere bouwers en kleine aannemers zorgden voor een slordige aaneenschakeling van eigenwijze pandjes – zonder veel onderling verband. 'Twentse stedenbouw' diagnosticeerde Pi de Bruijn, en hij laat nu ook in het nieuwe Roombeek een grote variatie ontstaan van losse



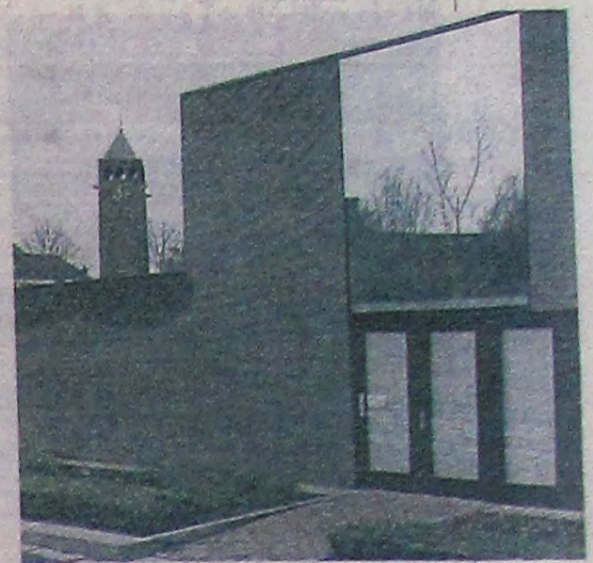
4



5



6



7

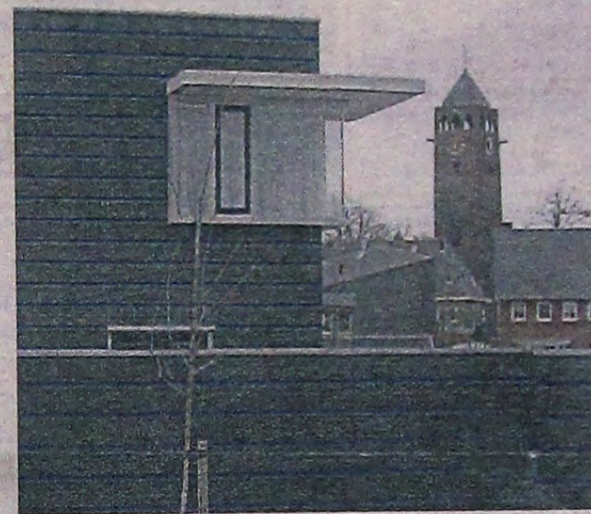
WEEFSEL GEHEELD



9



10



11



12

panden, woningen en bedrijfsgebouwen. Kleine, regionale bouwers en opdrachtgevers krijgen het voortouw - grote ontwikkelaars worden zelfs geweerd.

Al is ook die zogeheten 'functiemenging - woningen en bedrijven dooreen - een stevige breuk met de gewoontes in nieuwbouwwijken waar 'alles waar zo nu en dan een bestelbus voor komt rijden en waar een beetje lawaai bij te pas komt, niet is toegestaan'. Dat laatste is een uitspraak van Peter Kuenzli, tot voor kort directeur van het Projectbureau Wederopbouw, die er graag op wees hoe verouderd die regels eigenlijk al lang zijn. Werken gebeurt immers tegenwoordig veel schoner dan rond 1920 toen die splitsing van wonen en werken nodig werd geacht.

Dat Roombeek niet in chaos ont-aardt, is te danken aan een heldere hoofdopzet - een structuur, die wel degelijk stedenbouwkundige allure heeft maar waarin toch de inbreng van velen is verwerkt.

Belangrijkste onderdeel zijn drie hoofdassen: brede boulevards die elk aanhaken op het Enschedese stratenplan, en waar wél een strakke architectonische regie geldt. De kortste, de Museumlaan strekt zich uit tussen twee gloednieuwe (nog te realiseren) musea, de TwentseWelle en een Jan Cremermuseum. Deze Museumlaan is zó breed en lommerrijk dat hij nu al doet denken aan de Barcelonese Ramblas; hij wordt geflankeerd door luxe villa's die onder erkende architectuur zijn gebouwd. Een streepjeshuis van Bolles en Wilson, bijvoorbeeld. Een glazen villa van Benthem Crowel. Zeker zo

Roombeek



bijzonder is wat Jan Jongert van 2012 architecten hier presteert: een huis dat enkel en alleen wordt gebouwd van afvalproducten die hij ook nog uit de directe omgeving haalt.

De tweede as, en veruit breedste

boulevard, wordt de commerciële Roomweg. In combinatie met winkels staan hier indrukwekkende woongebouwen, zoals een robuust appartementsgebouw van Wingerden Hovenier. Dit gebouw - waarin de winkelgalerij onhollands ri-

ant is maar de achterkant ronduit benepen - vormt een poort naar tuindorp het Roomveldje: een historiserend buurtje rond de enige vier huizen die na de vuurwerk-ramp zijn opgeknapt.

De Lonnekerspoorlaan vormt de derde as, met de meeste culturele voorzieningen. Al is hier ook een andere, oude traditie in ere hersteld: die van kloeke herenhuizen die schouder aan schouder tegen elkaar zijn gezet. De regie is streng - er kwam zelfs een architectuurwedstrijd aan te pas - maar het eindbeeld krijgt toch de typisch Twentse vormenrijkdom: elk pand wordt door een eigen opdrachtgever neergezet.

Als een hoofdstructuur maar goed is, mooi van verhoudingen en zorgvuldig ingericht, dan kan de bebouwing onbeschoord divers zijn. Die oude wijsheid was al bekend bij de aanleg van de Amsterdamse grachtengordel, en wordt bewezen in vrijwel alle oude steden - maar wordt nu voor het eerst op grote schaal in nieuwbouw toegepast. Daarbij laat Roombeek zien dat die variatie echt niet de vorm hoeft te hebben van een nagemaakte oud-Hollands stadje, maar eindeloos veel mogelijkheden biedt.

Hoewel nog pas de helft van Roombeek is gerealiseerd, is de variatie nu al indrukwekkend. Er staan stevige appartementsgebouwen, maar er is ook een klein, beschut hofje in aanbouw. Er staat een kloeke school, er komt een idealistische woongroep maar ook een ambitieuze toren van de architecten Claus en Kaan. Huizen naast flats. Kantoren en bedrijven. Mooi naast lelijk, ijdel naast be-

scheiden. Een schoonheidsprijs verdient het zeker niet allemaal, maar het zal wel straks op elke hoek verrassingen geven.

Dat de oude fabrieksgebouwen een ereplaats krijgen, ligt voor de hand: zij bewaken immers de band met het verwoeste verleden. Op dit moment staan de meeste er nog miserabel bij, maar straks zijn zij de ankerpunten. Het vierkante watertorencomplex, van de vroegere textielfabriek N.J. Menko, wordt bestemd voor dure appartementen en een school op de begane grond. De met betonbalken dooraderde fabrieken van Tetem worden ooit kunstacademie, met aparte ateliers. Zo ook zal het markante brouwerijgebouw van Grolsch ooit het trotse middelpunt zal zijn van een dichtbebouwde woon- en werkbouwt.

Die rol wordt nu alleen nog maar gespeeld door het Balengebouw (ooit opslag voor katoenen balen) van de vroegere spinnerij en weverij de Bamshoeve. Dit monument staat er nu al stralend bij, en wordt in afwachting van zijn bestemming als Jan Cremermuseum al intensief gebruikt als 'culturele broedplaats' en tentoonstellingsruimte. Een groot dakterras biedt daarnaast de mogelijkheid heel Roombeek te overzien.

Maar kijk, als je daar staat, vooral niet alléén naar de omgeving. Wend ook even de blik naar de eigen dakopbouw. Twee reusachtige gaten, met glas gedicht, tonen dat zelfs hier, op zo'n 75 meter afstand van die vroegere vuurwerkfabriek en op ruim 15 meter hoogte, een betonblok dwars door dikke fabrieksmuren heen kon gaan. ■